

УДК 338.43.02:631.1.016
JEL Classification Q 120

Савка М.В.,
аспірант,*
ДВНЗ “Прикарпатський національний
університет імені Василя Стефаника”

МЕТОДИКА ДОСЛІДЖЕННЯ РОЗВИТКУ ФЕРМЕРСЬКИХ ГОСПОДАРСТВ ТА ЕФЕКТИВНОСТІ ЇХ ФУНКЦІОНУВАННЯ

Savka M.V.,
graduate student,
Vasyl Stefanyk Precarpathian National University

METHODOLOGY FOR RESEARCHING OF DEVELOPMENT OF FARMS AND THE EFFICIENCY OF THEIR FUNCTIONING

Постановка проблеми. Сучасний стан розвитку вітчизняного сільського господарства характеризується поступовим зростанням ролі фермерських господарств, які виступають однією з ефективних форм господарювання на селі, забезпечують раціональне використання матеріальних та трудових ресурсів, збільшення обсягу і асортименту сільськогосподарської продукції, мають малий обсяг витрат та високу оборотність капіталу.

Разом з тим, в Україні, на відміну від переважної більшості економічно розвинутих країн, фермерські господарства ще не стали основними виробниками сільськогосподарської продукції.

Незважаючи на зростання обсягів виробництва, фермерські господарства функціонують нижче свого потенціалу, що свідчить про наявність проблем в їх розвитку. Так, за результатами роботи всіх категорій господарств, які займалися аграрним виробництвом у 2017 році, питома вага фермерських господарств склала всього 8,7 %, а частка серед сільськогосподарських підприємств – 15,5 %.

А тому, слід вивчити та систематизувати причини, котрі стримують становлення і розвиток фермерських господарств у нашій державі.

На нашу думку, існує низка проблем, які постають перед вітчизняними фермерами, а саме: недостатнє забезпечення фінансовими та матеріально-технічним ресурсами, низький рівень інтеграції та кооперування.

Аналіз останніх досліджень і публікацій. Будучи основною формою аграрного виробництва в переважній більшості країн, фермерські господарства привертати пильну увагу вітчизняних учених-аграріїв. Питанням дослідження фермерства, його суспільної і виробничої специфіки присвячена низка наукових праць, у яких вчені показали зародження нової форми господарювання на селі.

На початку ХХІ століття вітчизняні науковці особливу увагу приділяли вивченню результатів аграрної реформи, діяльності фермерських господарств, визначенню їх місця в структурі аграрного виробництва. Окремі питання формування фермерського укладу господарювання на початку його відродження дослідив А. Чайнов.

Безумовний пріоритет у дослідженні питань, пов'язаних із фермерством, належить В. Нечитайлу, який розглянув процес його становлення і розвитку, з'ясував передумови, а також чинники, що впливали на вітчизняне фермерство.

Дослідження теоретичних і практичних аспектів проблеми ефективного розвитку фермерських господарств також здійснюють такі вчені, як П. І. Гайдучий, В. В. Зіновчук, В. В. Липчук, М. Г. Лобас, П. М. Макаренко, М. Й. Малік, Л. Ю. Мельник, В. Я. Месель-Веселяк, О. М. Онищенко, П. Т. Саблук, В. В. Юрчишин та ін.

За результатами проведених ними досліджень встановлено, що, ефективна діяльність фермерських господарств здатна забезпечити зниження соціальної напруги в сільській місцевості, збільшити надходження до місцевих бюджетів, покращити соціальну інфраструктуру.

Так, зокрема, на думку В. В. Липчука, необхідність комплексного дослідження розвитку фермерських господарств пов'язана з тим, що процес становлення фермерських господарств – це складні не лише економічні, а й соціально-психологічні, моральні та інші відносини. Комплексний аналіз передбачає застосування сукупності методів і способів дослідження, різних програм, що

* Науковий керівник: Баланюк І.Ф. – д.е.н., професор

дозволяють виявити стан розвитку фермерства, його динаміку, взаємозв'язки і взаємозалежності, реакцію на зміни зовнішнього середовища, визначити резерви та достатньо обґрунтувати перспективи їх розвитку [1, с. 31].

За результатами дослідження визначено, що важливе значення для фермерів має вибір найраціональнішої комбінації сільськогосподарських галузей та визначення оптимального обсягу виробництва у кожній з них. Першим завданням для аграріїв є врахування природних факторів господарювання (родючості ґрунтів, погодних умов тощо), забезпеченості технічними засобами, а також специфіки земельних і ринкових відносин у регіоні [2, с. 336].

«А оскільки, – за міркуванням О. Чаєнова, – в різних регіонах поєднання природних і ринкових умов украї різноманітне, то ми, вивчаючи організаційну структуру селянських господарств, природно, зіткнемося зі ще більшою різноманітністю типів і видів їх побудови» [3, с. 286].

Разом з тим, малодослідженим залишається вивчення процесу розвитку фермерства в останні роки першого десятиліття XXI століття. Більшість вітчизняних вчених, які досліджують розвиток фермерства вважають, що це достатньо нова і складна проблематика в економічній науці України, що підтверджує її актуальність.

Постановка завдання. Метою статті є обґрунтування методики дослідження розвитку і ефективності функціонування фермерських господарств.

Виклад основного матеріалу дослідження. З огляду на різноманітність видів фермерських господарств, спостерігаються певні відмінності їх функціонування та розвитку, що породжуються різними підходами до прийняття рішень.

Фермерські господарства необхідно розглядати як складну систему, що складається з окремих відносно самостійних елементів, без чого ефективно ведення фермерства неможливе. Ці господарства слід розглядати як складову частину загальної системи організаційної побудови сільського господарства, в якій вони виступають як рівноправна організаційно-правова форма господарювання. Саме тому питання підвищення ефективності їх функціонування та сталого розвитку вимагає більш глибоких наукових досліджень.

Також слід врахувати, що процес становлення фермерства має еволюційний характер. Такий підхід дасть можливість з'ясувати основні етапи розвитку фермерства, напрями, темпи і обсяги розвитку, виявити основні тенденції та причини відхилення від них.

Різнманітність різних за розмірами та типами фермерських господарств, зростаюча їх кількість та необхідність встановлення закономірностей розвитку фермерства потребує широкого застосування сукупності методів, вибір яких залежить від змісту проблеми, яка розглядається, рівня її вивчення в економічній літературі, наявної інформації та технічних можливостей господарств. Перевага фермерських господарств полягає у більших розмірах, вищому рівні інтенсифікації та конкурентоздатності [4, с. 82].

Під час суспільно-географічного дослідження фермерських господарств, з метою оцінювання функціонування та розроблення перспектив розвитку, доцільно застосовувати метод класифікації – систематику об'єктів за кількісними ознаками і типізацію за якісними.

Класифікація є методом систематики, результатами якої є певне групування об'єктів за якоюсь однією ознакою чи за сукупністю ознак [5, с. 212]. Доцільно застосовувати методи класифікації – систематику об'єктів за кількісними ознаками, а типізацію – за якісними. На початкових етапах дослідження з метою систематизації фермерських господарств слід застосовувати описову класифікацію та згрупувати їх, виходячи з певних ознак: за типом та часом утворення; за розміром; за землезабезпеченістю; за структурою зайнятості трудових ресурсів; за виробничо-територіальними типами; за глибиною спеціалізації; за рентабельністю; за обсягом виробництва продукції; за рівнем продуктивності [6, с. 51].

За типом утворення: сімейні господарства – ті, що створені членами сімей, які під керівництвом одного з них виробляють, переробляють і реалізують сільськогосподарську продукцію та отримують доходи переважно від результатів власної праці; міжсімейні – господарства, що створені об'єднанням земельних ділянок і коштів двох чи більше сімей; кооперативи фермерських господарств – господарства, що створені на засадах пайової або спільної власності, а управління здійснюється обраною особою, хоча і значна кількість фермерів взаємодіють між собою на основі партнерських відносин.

За часом утворення: фермерські господарства першого етапу (1992–1995 рр.); фермерські господарства другого етапу (1996–1999 рр.); фермерські господарства третього етапу (2000–2005 рр.); фермерські господарства четвертого етапу (із 2005 р. і дотепер).

Це етапи сучасного періоду розвитку фермерського укладу в Україні, які відрізняються тенденціями зміни чисельності фермерських господарств, розмірами площ землекористувань, обсягами виробництва продукції тощо.

На першому етапі слід звернути увагу на суттєву державну підтримку фермерських господарств, зацікавленість селян і низку трансформаційних процесів в економіці, які сукупно спричинили швидкі темпи створення значної кількості фермерських господарств.

За цей період кількість фермерських господарств в Україні збільшується з кількох сотень до 34,8 тис., а площа землекористувань зростає майже в 20 разів (786,4 тис. га).

Другий етап характеризується неефективною ціновою та кредитною політикою, обмеженими можливостями Українського державного фонду підтримки селянських (фермерських) господарств, поглибленням внутрішньогосподарських проблем – фізично та функціонально застаріла матеріально-технічна база, проблеми зі зберіганням, реалізацією та переробленням виробленої сільськогосподарської продукції та ін., що значно загальмували темпи розвитку фермерства.

Під час третього етапу запроваджуються державні ініціативи, серед яких і ухвалення нового Земельного кодексу. В Україні спостерігається нова хвиля зростання кількості фермерських господарств і збільшення площ їхніх землекористувань. Зростання земельних наділів досягнуто переважно завдяки оренді земельних паїв. Також інтенсивніше фермери залучають інвестиції та впроваджують іноземні технології, як наслідок, підвищують конкурентоспроможність продукції та розширюють ринки збуту.

Для четвертого етапу характерна тенденція стабілізації, а в окремих регіонах – скорочення чисельності фермерських господарств за одночасного укрупнення окремих високорентабельних ферм і об'єднання дрібних у кластери, спілки тощо.

До чинників, які вплинули на такий процес, окрім “традиційних” проблем (слабка матеріально-технічна база, відсутність власних потужностей для перероблення продукції, забезпечення добривами, насінням тощо), додалися обмежені можливості з реалізації виробленої продукції й активізація посередників та ін., це спричинило зниження показників рентабельності.

За розміром (площею сільськогосподарських угідь в обробітку):

– малоземельні фермерські господарства, площею від 1 до 50 га. Малоземельними є 69 % фермерських господарств України;

– фермерські господарства значних розмірів, площа яких – від 50 до 500 га. До цієї групи належить 26 % усіх господарств України.

– великі фермерські господарства (площею понад 500 га). Таких господарств в Україні лише 5 %.

Науковці Національного наукового центру «Інститут аграрної економіки» Української академії аграрних наук дійшли висновку, що в Україні фермерські господарства, середній розмір земельної площі яких становить до 20 га, є нераціональними. Розраховувати на ефективне господарювання можна в господарствах, що мають земельну площу понад 150–200 га [7, с. 387].

Визначальною залишається спеціалізація виробництва. Так, у малоземельних регіонах доцільними є рекомендації стимулювання спеціалізації фермерських господарств у садівництві, овочівництві, виноградарстві та низці галузей тваринництва (для цих виробничо-територіальних типів оптимальні розміри значно менші) та створення вузькоспеціалізованих фермерських господарств із бджільництва, звірівництва, розведення риби (земля необхідна тільки як просторовий базис) тощо.

У рослинництві, окрім агрокліматичних умов, необхідно враховувати і наявне матеріально-технічне забезпечення.

За землезабезпеченістю (площею сільськогосподарських угідь, яка припадає на одне фермерське господарство) господарства бувають: малі (1,0–10,0 га); незначні (10,1–50,0 га); пересічні (50,1–100,0 га); значні (100,1–200,0 га); великі (понад 200 га).

За структурою зайнятості трудових ресурсів: господарства, що використовують власні трудові ресурси; господарства з найманими працівниками.

Планування і використання трудових ресурсів у діяльності є одним із першочергових завдань кожного власника, що залежить від форм організації праці, які ґрунтуються на власній ініціативі фермера, досвіду його роботи. Завдання фермера буде полягати в тому, щоб спланувати свою власну зайнятість, працю членів сім'ї та найманих працівників, а також визначити співвідношення між видами й обсягами ручної та механізованої праці.

Передумовами ефективного залучення найманих працівників є низький рівень зайнятості сільського населення, значно менші можливості заробітку, нижчий рівень доходів тощо.

Для невеликих за розмірами фермерських господарств, здебільшого, непотрібне залучення найманих працівників, адже, як свідчить практика, невеликі за площею ділянки, якщо на них не вирощують трудомісткі культури, можуть оброблятися винятково силами членів сім'ї фермера. Структура зайнятості на загальнодержавному рівні свідчить про співвідношення 59 % до 41 % на користь найманих працівників стосовно зайнятих членів сімей. Тобто значна кількість власників (фермерів) приватних ферм постає в особі не лише сільськогосподарського працівника, але й виконує функції менеджера.

Особливістю зайнятості у фермерських господарствах є те, що понад 78 % найманих працівників залучені на постійній основі.

За глибиною спеціалізації: моногалузеві – фермерські господарства, що спеціалізуються на виробництві двох видів продукції; бігалузеві – фермерські господарства, що спеціалізуються на

виробництві одного виду продукції; багатогалузеві – здійснюють товарне виробництво продукції більше двох видів.

За виробничо-територіальними типами: фермери України формують одинадцять типів, а саме: зернового господарства; вирощування технічних культур; молочно-м'ясного скотарства; птахівництва; овочівництва; плодівництва; картоплярства.

Для визначення виробничо-територіальних типів і глибини сільськогосподарської спеціалізації використано структуру валової продукції, яка є узагальнюючим показником.

Найрозвинутіша галузь у поєднанні з допоміжними виробництвами формує агровиробничі типи, підтипи і групи. Під час визначення структури валової продукції доцільно використати середньозважені показники виробництва сільськогосподарської продукції за п'ятирічний період, водночас для можливості визначення показників сумарного виробництва, його структури та подальшого порівняння пропонується використання методики переходу від натуральних показників виробництва до "зернових одиниць".

Цей перехід пропонується здійснювати за коефіцієнтами, що враховують співвідношення ринкової вартості центнера зерна із цінами на іншу сільськогосподарську продукцію в країнах Європейського Союзу [8, с. 259].

За рентабельністю фермерські господарства України поділяють на: високорентабельні (рівень рентабельності – понад 40%); пересічної рентабельності (15–40%); низькорентабельні (1–15%) та збиткові.

Показники рівня рентабельності сільськогосподарського виробництва розраховуються як відношення прибутку (збитку) від реалізації продукції сільського господарства до її цілковитої собівартості та є офіційною статистичною інформацією.

За обсягом виробництва сільськогосподарської продукції в межах адміністративних районів: крупні господарства (понад 50 тис. зерн. од. в рік); великі (30,1–50,0 тис. зерн. од.); середні (20,1–30,0 тис. зерн. од.); незначні (10,0–20,0 тис. зерн. од.); дрібні (до 10 тис. зерн. од.).

За рівнем продуктивності в розрахунку на 1 га сільськогосподарських угідь (тис. зерн. од./га) доцільно виокремити групи високопродуктивних фермерських господарств (понад 20,0 тис. зерн. од./га, середньої продуктивності (10,0–20,0 тис. зерн. од./га) та малої продуктивності (до 10,0 тис. зерн. од./га) [6, с. 51-54].

Під час розрахунків обсягів виробництва продукції та рівня продуктивності необхідно використовувати показники сумарного виробництва сільськогосподарської продукції (валову продукцію) в зернових одиницях, що розраховані з використанням коефіцієнтів переходу від натуральних показників із врахуванням співвідношення ринкової вартості центнера зерна із цінами на іншу сільськогосподарську продукцію в країнах Європейського Союзу.

Комплексний аналіз передбачає застосування методів і способів дослідження, різних програм, що дозволяють вивчити стан розвитку фермерства, динаміку, взаємозв'язки, реакцію на зміни середовища, визначити резерви та достатньо обґрунтувати перспективи їх розвитку [7, с. 31].

Оцінка стану фермерських господарств та їх перспективних змін потребує широкого застосування структурного методу. Поділ сукупності фермерських господарств відповідно до визначених параметрів, з'ясування пропорцій і зв'язків між окремими елементами дозволяє виявити еволюцію фермерства й передбачити стратегію його розвитку.

Для врахування системності дії чинників зовнішнього середовища прямого впливу і внутрішнього середовища підприємств доцільно застосовувати метод стратегічного аналізу – SWOT-аналіз: у частині "O" (opportunities – можливості) та "T" (threats – загрози), тобто з позиції зовнішніх можливостей і загроз, які надходять із мезооточення фермерських господарств; у частині в "S" (strengths – сильні сторони) та "W" (weaknesses – слабкі сторони) – з позиції сильних і слабких внутрішніх їх сторін [7, с. 35].

SWOT-аналіз – пріоритетний метод оцінки позиції фермерського господарства, з огляду на вплив внутрішніх і зовнішніх чинників та з урахуванням їх сильних і слабких сторін.

Результати аналізу діяльності фермерських господарств Івано-Франківської області, відображені в табл. 1.

За результатами проведеного SWOT-аналізу видно, що фермерські господарства Івано-Франківської області мають низку сильних сторін і можливостей, які необхідно використати для їх подальшого розвитку.

Разом з тим, дані таблиці свідчать, що однією з головних причин, що перешкоджають розвитку фермерських господарств є:

- недостатній рівень матеріально-технічної бази, оскільки оновлення основних засобів потребує значних коштів, які для фермерів важко виділити, оскільки всі грошові засоби перебувають в обороті;
- необґрунтована маркетингова політика, через недостатній рівень маркетингових досліджень;
- негативні демографічні зміни, міграція працездатного населення за межі держави, що призводить до зменшення кількості споживачів сільськогосподарської продукції.

Таблиця 1

**SWOT-аналіз діяльності фермерських господарств
Івано-Франківської області**

Сильні сторони:	Слабкі сторони:
Забезпеченість трудовими ресурсами Рентабельність продукції Значний асортимент продукції Достатня сировинна база Природно-кліматичні умови	Недостатній рівень матеріально-технічної бази Малоземельність Маркетингова політика Негативні демографічні зміни
Можливості:	Загрози:
Підвищення рівня інвестиційної діяльності Об'єднання фермерських господарств у кооперативи Удосконалення форм первинного обліку в залежності від напрямку спеціалізації, обсягів виробництва та реалізації продукції Формування стійкого кредитно-фінансового обслуговування фермерських господарств	Відсутність стратегічних програм і механізмів функціонування фермерських господарств Недосконалість механізму довгострокового кредитування та оподаткування фермерських господарств Недостатня кількість фінансових ресурсів для погашення кредиторської заборгованості

Джерело: авторська розробка

Для покращення фінансового стану сільськогосподарських підприємств потрібно удосконалити кредитну політику, суть якої насамперед полягає у спрощенні механізму отримання довгострокового кредиту.

Основними можливостями фермерських господарств регіону є:

- удосконалення форм первинного обліку в залежності від напрямку спеціалізації, обсягів виробництва та реалізації продукції. Облік у фермерських господарствах повинен бути налагоджений таким чином, щоб фермер в будь-який момент міг одержати повну і достовірну інформацію про господарські процеси, визначити свій майновий і фінансовий стан, виявити прибутковість здійснених операцій;

- удосконалення економічних механізмів регулювання фермерства за рахунок фінансування створення кредитних кооперативів та спілок;

- застосування механізму кредитування готової продукції за гарантованими цінами;

- створення державного фонду кредитної підтримки сільськогосподарських товаровиробників.

Для забезпечення стабільного розвитку ринку сільськогосподарської продукції та отримання фермерами гарантованих доходів необхідно створювати інтервенційні фонди не лише по зерну, а й по інших видах сільськогосподарської продукції;

- на державному рівні розробляти і впроваджувати програми з оптимізації цін на продукцію скотарства, вироблену фермерами; підтримання стабільних цін і впровадження виробничих квот [9, с. 58];

- об'єднання фермерських господарств у кооперативи як найперспективнішу форму подальшого розвитку.

Створення кооперативних об'єднань забезпечує:

- залучення у кооперативну сферу діяльності більшості фермерських господарств, що призводить до розповсюдження прийнятих у кооперативних товариствах параметрів та вимог виробництва на цілі галузі сільського господарства чи то в загальнодержавному, чи регіональному масштабі;

- діяльність кооперативів по спільному використанню сільськогосподарської техніки дає можливість значній частині фермерів підвищувати технічний рівень виробництва, зменшувати невиробничі витрати на придбання дорогої і нерентабельної, в умовах одного господарства, техніки.

- створення програм модернізації цих галузей, які забезпечують ритмічність виробництва, високу якість продукції, зменшення витрат;

- зниження, без додаткових посередницьких підприємницьких структур в процесі матеріального виробництва і збуту сільськогосподарської продукції, реалізаційних цін на певну групу товарів [10, с. 188].

Кооперативні об'єднання забезпечать фермерам формування великих партій сільськогосподарської продукції, що позитивно вплине на підвищення рівня закупівельних цін, краще використання техніки через оптимальний її розподіл та отримання додаткового прибутку при наданні кооперативом послуг іншим суб'єктам господарювання. Кооператив зможе закуповувати нову техніку в кредит, або лізинг (рис. 1).

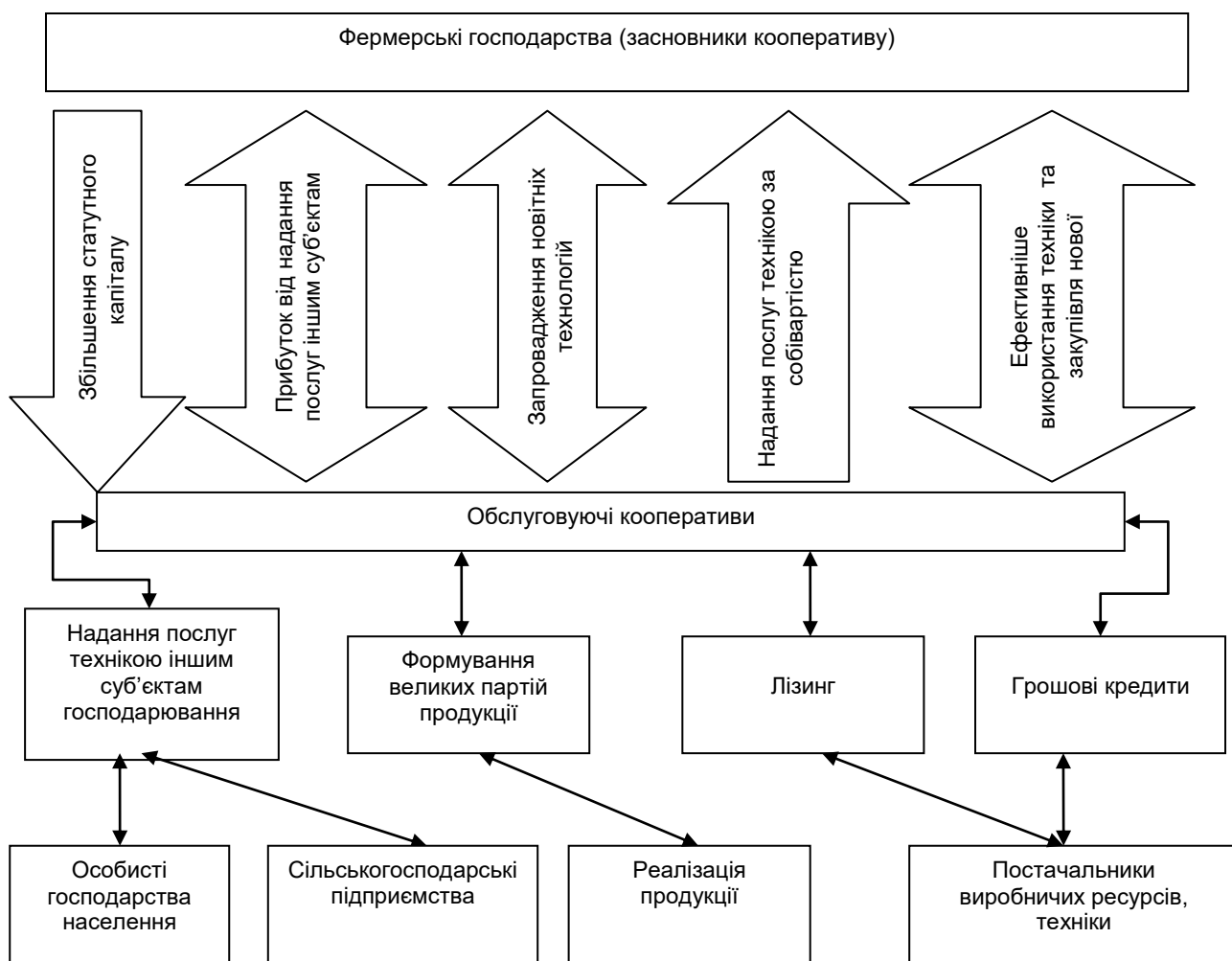


Рис. 1. Схема формування й удосконалення взаємовідносин фермерських господарств та обслуговуючих кооперативів

Джерело: розроблено на основі [11, с. 8]

Основною метою кооперування є підвищення ефективності діяльності сільськогосподарських виробників шляхом об'єднання ресурсів та ефективного розподілу між ними. Кооперація фермерських господарств є невід'ємною складовою ринкової економіки. Вона забезпечує фермерам більш ефективне функціонування в несприятливих економічних умовах.

Висновки з проведеного дослідження. Методика дослідження розвитку фермерських господарств базується на діалектиці та економічних законах, вона враховує найновіші досягнення вітчизняної і зарубіжної економічної і технологічної науки та практики. Вона базується на комплексному, системному підходах, поєднанні описово-розрахункової теорії і нормативної практики з врахуванням таких основних принципів, як системність, комплексність, економічність, оперативність, реальність, точність та об'єктивність.

Виявлено, що проблеми становлення фермерських господарств складні та багатопланові.

Подальші дослідження варто спрямовувати на виявлення специфічних, характерних для України чинників, що стримують виникнення та розвиток цих господарств, оцінку результативності різних форм державної підтримки, вивчення можливостей ефективної діяльності господарств в нинішньому ринковому середовищі.

Використання викладених існуючих і нових методичних підходів дозволить провести комплексне системне дослідження й оцінити стан матеріально-технічної бази фермерських господарств, а також визначити основні напрями вдосконалення існуючих і впровадження нових шляхів його розвитку.

Література

1. Липчук В. В., Гнатишин Л. Б., Кордоба О. М. Фермерські господарства: стан, проблеми та стратегії розвитку: монографія. Львів, 2010. 236 с.
2. Нечитайло В. В. Селянське господарство фермерського типу в Україні: історія і сучасність. Кам'янець-Подільський: Аксіома, 2004. 436 с.

3. Чаянов А. В. Крестьянское хозяйство: Избр. Труды. Москва: Экономика, 1989. 496 с.
4. Аграрна реформа в Україні: монографія / П. І. Гайдуцький, П. Т. Саблук, Ю. О. Луценко та ін. ; за заг. ред. П.І. Гайдуцького. Київ: ННЦ ІАЕ, 2005. 424 с.
5. Топчієв О. Г. Суспільно-географічні дослідження: методологія, методи, методики: навч. посібник. Одеса: Астропринт, 2005. 632 с.
6. Заячук М. Д. Класифікація фермерських господарств Херсонської області. *Науковий вісник Херсонського державного університету*. Серія "Географічні науки". 2017. Вип. 7. 262 с.
7. Розвиток різноукладності на селі: особливості, проблеми / В. В. Юрчишин, А. М. Шевченко, В. Х. Брус та ін.; за заг. ред. В. В. Юрчишина. Київ: ННЦ ІАЕ, 2004. 446 с.
8. Заячук М. Д. Геопросторова організація фермерського укладу України: монографія: Чернівці, 2015. 520 с.
9. Збарський В. К. Економічна ефективність аграрного виробництва фермерських господарств. *Бухгалтерія в сільському господарстві*. 2012. № 19. С. 30-38.
10. Антонюк Д. А. Впровадження і функціонування організаційно-економічного механізму консультування суб'єктів малого бізнесу. *Держава та регіони*. Серія: Економіка та підприємництво. 2011. № 4. С. 188-193.
11. Любар Р. П. Розвиток фермерських господарств та підвищення ефективності їх функціонування: автореф. дис. на здобуття наукового ступеня канд. екон. наук: спец. 08.00.04 "Економіка управління підприємствами"; Національний ун-т біоресурсів і природокористування України. Київ, 2009. 25 с.

References

1. Lypchuk, V.V., Gnatchyn, L.B., and Kordoba, A.M. (2010), *Farmerski hospodarstva: stan, problemy ta stratehii rozvytku* [Farmers: state, problems and development strategies], monograph, Lviv, Ukraine, 236 p.
2. Nechaitailo, V.V. (2004) *Selyanske hospodarstvo fermerskoho typu v Ukraini: istoriia i suchasnist* [Peasant Farm of the Farmer Type in Ukraine: History and Modernity], Aksioma, Kamianets-Podilskiy, Ukraine, 436 p.
3. Chayanov, A.V. (1989) *Krestyanskoie khozyaystvo: izbr. trudy* [Peasant farm: Izbr. Proceedings]. Economics, Moscow, Russia, 496 p.
4. Haidutskiy, P.I., Sabluk, P.T., and Lutsenko, Yu.O. (2005), *Ahrarna reforma v Ukraini* [Agrarian reform in Ukraine], monograph, NNTs IAE, Kyiv, Ukraine, 424 p.
5. Topchiiiev, O.H. (2005), *Suspilno-geohrafichni doslidzhennia: metodolohiia, metody, metodyky* [Socio-geographical research: methodology, methods, methods], tutorial, Astroprynt, Odessa, Ukraine, 632 p.
6. Zaiachuk, M.D. (2017), "Classification of farms in the Kherson region", *Scientific Herald of Kherson State University. Series "Geographical Sciences"*, iss. 7, Kherson Ukraine, 262 p.
7. Yurchyshyn, V.V., Shevchenko, A.M., Brus, V.Kh. et al. (2004), *Rozvytok riznoukladnosti na seli: osoblyvosti, problemy* [Development of diversity in the countryside: peculiarities, problems], NNTS IAE, Kyiv, Ukraine, 446 p.
8. Zaiachuk, M.D. (2015), *Heoprostorova orhanizatsiia fermerskoho ukladu Ukrainy* [Heoprostorov orhanizatsii fermerskoho ukadu Ukrainy], monograph, Chernivtsi, Ukraine, 520 p.
9. Zbarskyi, V.K. (2012), "Economic efficiency of agricultural production of farms", *Bukhhalteriia v silskomu hospodarstvi*, no. 19. pp. 30-38.
10. Antoniuk, D.A. (2011), "Implementation and functioning of the organizational and economic mechanism for consulting small business entities", *Derzhava ta rehiony*, Serii: Ekonomika ta pidpriemnytstvo, no. 4. pp. 188-193.
11. Liubar, R.P. (2009), "Development of farms and increase of their efficiency", Thesis abstract of Cand. Sc. (Econ.), 08.00.04 "Economics of Enterprise Management"; National Unitary Biosource and Natural Resources of Ukraine, Kyiv, Ukraine, 25 p.

Стаття надійшла до редакції 26.09.2018 р.

Рецензент: д.е.н., професор ДВНЗ "Прикарпатський національний університет імені Василя Стефаника" І.Ф. Баланюк