



ЕКОНОМІКА ТА ІННОВАЦІЙНИЙ РОЗВИТОК НАЦІОНАЛЬНОГО ГОСПОДАРСТВА

УДК: 348.482(4):631

JEL Classification L 830, I 138

Іванишин В.В.,
*д-р екон. наук, професор, ректор,
Подільський державний аграрно-технічний університет,
м. Кам'янець-Подільський*
Печенюк А.П.,
*канд. екон. наук, викладач,
Київський університет туризму, економіки і права*

СІЛЬСЬКИЙ ЗЕЛЕНИЙ ТУРИЗМ ЯК ФОРМА СОЦІАЛЬНОГО ПІДПРИЄМНИЦТВА

Ivanyshyn V.V.,
*dr.sc.(econ.), professor, rector,
State Agrarian and Engineering University in Podilya,
Kamianets-Podilskyi,*
Pecheniuk A.P.,
*cand.sc.(econ.), lecturer,
Kyiv University of Tourism, Economics and Law*

RURAL GREEN TOURISM AS A FORM OF SOCIAL ENTERPRISE

Постановка проблеми. Необхідність розвитку соціального підприємництва загалом та в секторі сільського зеленого туризму пояснюється тим, що воно пов'язане із можливістю досягнення сталості суспільства та економіки. Унікальними рисами цього явища та головною місією є його орієнтація на формування суспільного добробуту. Звичайно, розвиток соціального підприємництва вимагає ведення певного діалогу та партнерства між бізнесом і соціальним сектором, а також формування нового типу мислення серед підприємців, які виступатимуть як соціальні новатори. Саме тому, на даному етапі особливої актуальності набуває питання створення сприятливих умов для розвитку та поширення цього явища. До них відносимо: законодавчі ініціативи, формування понятійного апарату, питання оподаткування, формування позитивної мотивації як у представників громадського суспільства, так і у представників підприємницьких структур, інформація щодо впровадження вітчизняного та закордонного досвіду з розвитку проектів соціального підприємництва, а також щодо вибору оптимальних форм та моделей їх інтеграційного розвитку поряд з іншими сферами діяльності.

Аналіз останніх досліджень і публікацій. Проблеми розвитку соціального підприємництва досліджуються у працях багатьох вчених. Питання теоретичного обґрунтування соціального підприємництва досліджуються у роботах Голуб'як Н., Школяр М., які розглядають цю діяльність з позицій вирішення соціально-економічних проблем, Шаульська Л.В. та Кабаченко Г.С. розглядають дане питання як напрям державного регулювання ринку праці, Удодова В.І., Шаповал В.І. досліджують моделі соціального підприємництва, Турський І. – визначає соціальне підприємництво пріоритетом регіонального економічного розвитку, Житков А. та Марушевський Г. досліджують питання сільського туризму та «зеленого» бізнесу.

Віддаючи належне висновкам та пропозиціям науковців, вважаємо доцільним перенесення досліджень у площину практичного застосування теоретичних засад соціального підприємництва – реальний сектор сільського зеленого туризму та дослідження останнього на предмет відповідності цілям соціального підприємництва.

Постановка завдання. Метою статті є формування оптимальних адаптивних моделей розвитку сільського зеленого туризму, базованого на засадах соціального підприємництва. Для досягнення мети було поставлено наступні завдання: аналіз сучасних підходів до соціального підприємництва; дослідження стану розвитку соціального підприємництва та сільського зеленого туризму в Україні, виявлення їх спільних ознак та цілей; формування та узагальнення пропозицій щодо розробки ефективних моделей інтеграції досліджуваних сфер діяльності.

Виклад основного матеріалу дослідження. Враховуючи те, що соціальне підприємництво є однією з важливих організаційних форм громадянського суспільства й ринкової економіки та поєднує в собі третій сектор із сектором приватним, можна визначити позиції суб'єктів таких відносин, які полягають в наступному: для підприємців – інвестиції в суспільний розвиток; для громадськості – спрямування прибутку на вирішення соціальних проблем; позиція держави – надання можливості громадянам реалізувати свою громадянську відповідальність та активність через створення умов для соціального бізнесу [1].

У зв'язку з відсутністю в наукових колах єдиного підходу до визначення поняття «соціальне підприємництво», вважаємо за необхідне навести погляди американських та європейських дослідників щодо особливостей трактування та сутності дефініції. До прикладу, у США, соціальне підприємництво розглядається як можливість недержавним неприбутковим організаціям отримувати кошти для підтримки своєї діяльності, при цьому фінансову частину для розвитку соціального підприємництва у США, в загальному, формують приватні організації.

Європейський підхід відрізняється тим, що в основі закладено не прибуток, а місію організації. Тут соціальне підприємництво відбувається при підтримці державних інституцій (пільги і дотації від держави) та пов'язане з розвитком громадянського суспільства [2].

Ми підтримуємо думки вчених, зокрема Шаульської Л.В., Кабаченко Г.С. та інших, які вбачають мету соціального підприємництва не в отриманні прибутку, а у виробництві продукту чи послуги, призначених для вирішення суспільної проблеми [3].

Інформація про соціальне підприємництво та соціальні підприємства в Україні, їх кількість та напрями розвитку не знаходить свого відображення у державній статистичній звітності.

Для аналітичної оцінки масштабів діяльності суб'єктів соціального підприємництва скористаємося даними громадської організації «Молодіжний центр з проблем трансформації соціальної сфери «Соціум – XXI»», яка, в рамках проекту «Соціальні підприємства в Україні», в період з жовтня 2016 по травень 2017 проводила анкетні опитування щодо діяльності соціальних підприємств, результати по яких відображено у підсумковому звіті та каталозі соціальних підприємств України.

Згідно даних, наведених у дослідженні, найбільша кількість таких підприємств розташована у Київській області (38), 30 з яких – у м. Києві. У Львівській області – 15, Полтавській – 9. В загальному, більшість підприємств знаходиться у містах (122), 4 – в селищах міського типу, 24 – в селах.

Згідно відповідей, соціальні підприємства здійснюють одночасно декілька видів діяльності. Найбільша їх кількість займається працевлаштуванням окремих соціальних категорій населення, генеруванням прибутку для підтримки соціальних проектів та фінансування окремих послуг, лише 5 підприємств зазначили, що займаються охороною навколишнього природного середовища та 10 вказали іншу діяльність (створення кластеру розвитку, благодійність, реабілітація учасників АТО тощо) [4].

Слід визнати, що в Україні не висока частка громадян прагне займатися підприємницькою діяльністю, в тому числі і сільським туризмом. Це можна пояснити низьким рівнем самоорганізації населення, відсутністю належного інформаційного забезпечення, недосконалістю законодавства стосовно підприємництва, відсутністю державної підтримки малого та середнього бізнесу. Значна кількість селянських господарств та громадян, зареєстрованих як підприємці, що надають послуги із сільського туризму, за відсутності належного статистичного обліку, використовують непрозорі схеми та приховують від держави свої прибутки.

Без сумніву, сільський зелений туризм (СЗТ) має велике соціально-економічне значення, але відсутність прямого законодавчого забезпечення діяльності призводить до того, що інколи готельна та туристична діяльність суб'єктів підприємництва маскується під надання послуг СЗТ. Особливо це спостерігається у місцях туристичної привабливості – приморських регіонах та гірськолижних курортах, де побудовані готельні і котеджні комплекси, номінальними власниками яких є сільські мешканці, які працюють згідно Закону України «Про особисте селянське господарство» та не сплачують податки. Отже, фермер може надавати туристичні послуги, але використовувати свій власний будинок, та коли для надання послуги використовуються додаткові будівлі, тоді він підніматиметься на інший ступінь розвитку та має реєструватись підприємцем [5].

З метою виявлення можливих напрямків інтеграції сільського зеленого туризму та сфери соціального підприємництва, розглянемо їх характерні ознаки (табл. 1).

Таблиця 1

Характерні ознаки соціального підприємництва та діяльності із сільського зеленого туризму

Соціальне підприємництво	Діяльність у сільському зеленому туризмі
– потреба у стартовому капіталі	– стартовий капітал представлений наявним житловим та господарським фондом сільських мешканців
– відсутність залежності від зовнішнього фінансування	– відсутність залежності від зовнішніх запозичень, в більшості випадків розрахунків на власні ресурси
– метою діяльності є розв'язання конкретних соціальних проблем та спрямування прибутку на ці потреби	– метою діяльності є отримання прибутку, що супроводжується певним соціальним ефектом розвитку сільської громади чи території (ефект екстерналій)
– прибуток спрямовується на соціальні цілі або реінвестується	– прибуток залишається у власника, частково може витрачатись на суспільні цілі
– колективна робота в групі	– приватна діяльність з можливістю залучення колективу однодумців
– рушійною силою є небайдужа до суспільних проблем ініціативна група	– приватний інтерес, який певною мірою кореспондує із суспільними потребами
– залучення до діяльності соціально вразливих категорій громадян чи надання їм соціальних послуг з метою зниження соціальної напруги	– надання послуг різним категоріям населення, що сприяє досягненню певного соціального ефекту
– відсутність прямого законодавчого забезпечення регулювання діяльності	– відсутність законів прямої дії щодо діяльності із сільського зеленого туризму
– значна увага належить екологічній складовій діяльності	– безпосередня реалізація екологічної компоненти через наявність сертифікату, який підтверджує екологічність споживання туристичного продукту
– вирішення проблем окремих категорій громадян шляхом залучення їх виробничого процесу чи надання їм певних соціальних послуг	– ця можливість також існує у формі отримання безкоштовної туристичної послуги шляхом надання допомоги по господарству
– можливість залучення грантів та благодійних внесків	– можливість співпраці з грантовими та недержавними громадськими організаціями
– наявність контролю зі сторони суспільства за економічною діяльністю	– контроль відсутній

Джерело: розробка авторів

Наведені у таблиці 1 ознаки свідчать про те, що сільський зелений туризм та соціальне підприємництво мають низку спільних позицій, а в окремих напрямках навіть здатні наповнити новим сутнісним змістом означені категорії.

З метою створення сприятливих умов для розвитку конкурентоспроможного малого й середнього бізнесу (МСБ), Кабінетом Міністрів України 24 травня 2017 року було схвалено «Стратегію розвитку малого і середнього підприємництва в Україні на період до 2020 року». Вона передбачає розвиток МСБ, доступність фінансування, спрощення податкового тиску, навчання підприємницьким навичкам та підприємницькій культурі, сприяння експорту, інноваційному потенціалу, а також сприяння екологізації малого й середнього підприємництва [6].

Враховуючи, що соціальне підприємництво має довгостроковий інноваційний характер, то потребує вирішення питання фінансування, що відрізняє неприбутковий сектор від благодійництва та філантропії [7].

Джерела фінансування соціального підприємництва опишемо за допомогою схеми (рис. 1).

Враховуючи те, що на найближчу перспективу глобалізаційним пріоритетом є інклюзивна економіка, підтримуємо висновки вчених щодо доцільності імплементації в Україні окремих положень європейської моделі розвитку малого та середнього бізнесу, котра показала гарні результати, які позитивно позначились на формуванні середнього класу.

Для аналізу типології соціального підприємництва ми скористаємось результатами дослідження українських вчених, які, на наш погляд, найбільш комплексно описують основні моделі функціонування соціальних підприємств та можуть бути адаптовані до діяльності із сільського зеленого туризму.

1. Модель підтримки підприємця – її суть у тому, що господарські суб'єкти надають споживачам (іншим підприємцям) послуги: інформаційні, консультаційні, фінансові, які становлять соціальну програму підприємства.

Окремі автори відносять до цієї групи і кредитні спілки, з чим ми не погоджуємось і пропонуємо їх розглядати як окрему категорію, оскільки вони базуються на принципах кооперації та взаємного кредитування за рахунок фінансових внесків членів об'єднання.

Прикладом даної моделі у сільському зеленому туризмі може бути діяльність туроператорів, турагентів, центрів розвитку сільського туризму.

До позитивних сторін діяльності даних утворень відноситься: підвищення добробуту співробітників і клієнтів паралельно із збільшенням прибутковості та своєї присутності на ринку.

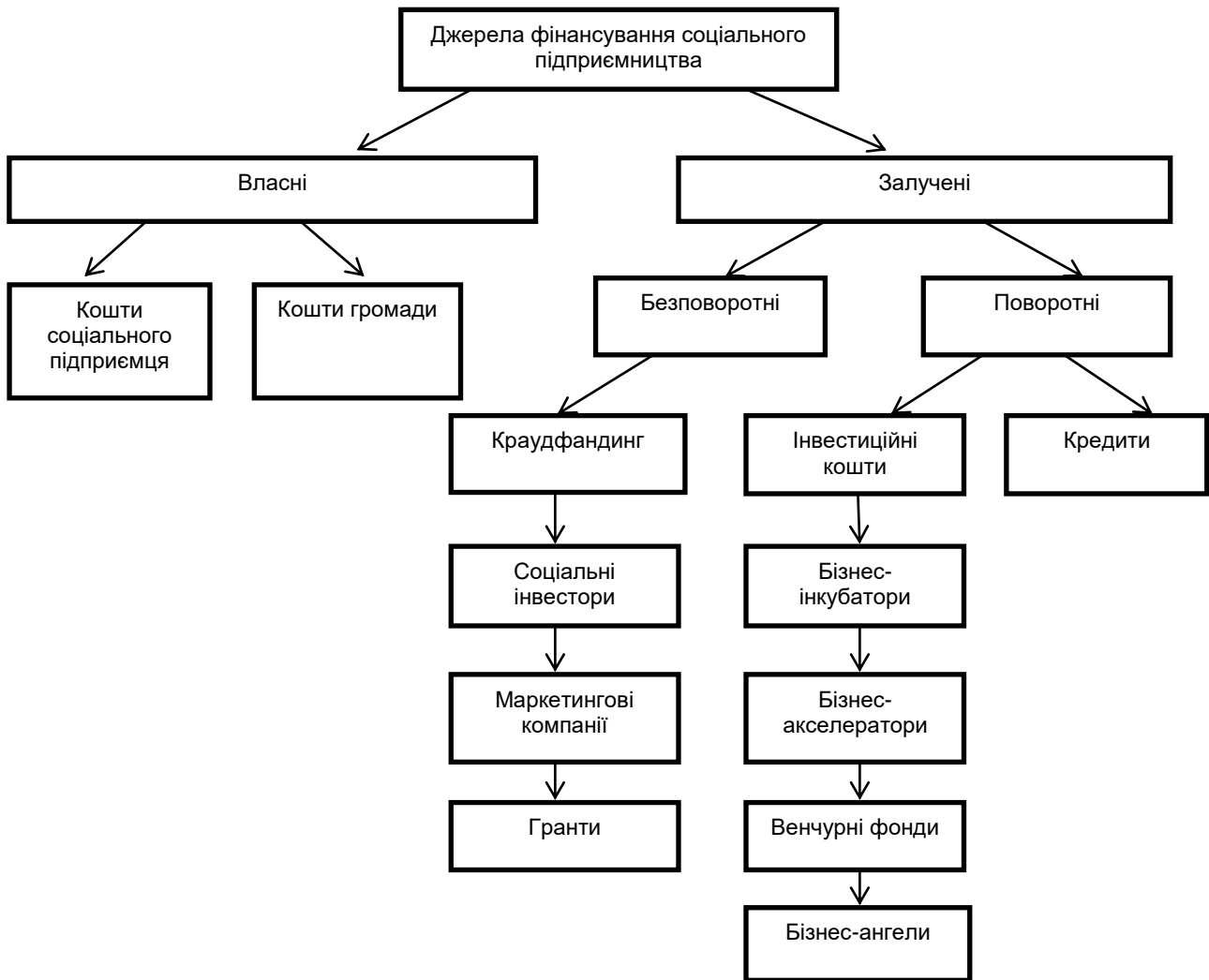


Рис. 1. Шляхи фінансування соціального підприємництва

Джерело: складено авторами на основі [6; 7]

2. Модель зайнятості (робота по інтеграції) та професійній підготовці для окремих соціально вразливих груп населення. Дана модель соціального підприємництва є надзвичайно важливою для умов України. Її розвиток (як якісний, так і кількісний) дасть змогу певним чином знизити соціальне напруження в нашій державі. Модель може бути застосована і в умовах сільського туризму. Характерною її особливістю є те, що послуги, які надаються суб'єктами сільського туризму можуть мати також соціальне спрямування та орієнтуватись на споживачів із означеної соціальної групи.

3. Модель субсидування – існує розподіл діяльності на соціальну та комерційну, кожна з яких має свої цілі, які відрізняються, але при цьому значна частина прибутку спрямовується на вирішення соціальних програм. Вважається, що підприємства цього типу мають гарні шанси розвитку в масштабах економіки нашої держави, оскільки види діяльності для них не обмежені. Дана модель у сільському туризмі може отримати подальший розвиток у діяльності фермерських господарств.

4. Модель плата за послуги – модель є однією з передових в Україні. Правовою формою, яка найчастіше зустрічається, є підприємства, які створені громадськими організаціями чи кооперативами, які працюють у сфері послуг. Поряд з цим, компанія в окремих випадках виробляє деякі товари, які мають бути конкурентоспроможними на ринку, з метою акумуляції достатніх фінансових ресурсів як для забезпечення виживання підприємства, так і для покриття витрат з метою забезпечення соціальних груп цими товарами безкоштовно або за пільговими цінами. Як правило, вони інноваційні, творчі, при створенні не потребують значних фінансових та ресурсних витрат. На наш погляд, така модель дуже органічно вписується у діяльність із сільського туризму. В якості прикладу можна навести можливість для споживача безкоштовно скористатись гостинністю господаря туристичної садиби взамін на допомогу по господарству, чи реалізацію сільськогосподарської (сувенірної) продукції

фермером за пільговими цінами при умові самостійного збирання врожаю чи самостійного виготовлення продукції споживачем.

5. Моделі організаційної підтримки – підпорядковані неурядовим організаціям, підприємцям чи товариствам, використовують працю добровольців, сферою діяльності може бути як виробництво, так і надання послуг, використовують дохід від комерційної діяльності для підтримки своєї головної організації. На наш погляд, у сільському туризмі це може проявлятися створенням довкола історичних чи природних зон громадських організацій чи підприємницьких кластерів.

Слід визначити, що не всі соціальні підприємства можуть чітко відповідати описаним критеріям. На практиці може бути поєднання одним підприємством вказаних ознак. Такі соціальні підприємства відносяться до декількох моделей [8].

Існуючий на сьогодні низький рівень впровадження в Україні соціального підприємництва можна пояснити наступними чинниками: не достатня інформаційна обізнаність громадськості та державних органів з досліджуваного питання; недостатній розвиток, а інколи й відсутність інфраструктури з підтримки соціальних підприємств; відсутність розуміння механізму функціонування подібних підприємств; відсутність активної громадянської позиції у більшості населення України.

Впровадження соціального підприємництва у сферу сільського зеленого туризму сприятиме вирішенню наступних завдань:

- надання суспільно необхідних послуг та задоволення потреб громади;
- організація самозайнятості та нових робочих місць;
- обмін знаннями та професійним досвідом;
- залучення до громадських ініціатив різних груп населення з метою розвитку території;
- зниження соціальної напруги;
- зростання кількості активних громадян, які самостійно розв'язують свої проблеми;
- відродження сільських територій та їх інфраструктури;
- підтримка громадських ініціатив, інноваційних проектів тощо.

Висновки з проведеного дослідження. Суспільно-політичні та економічні процеси в Україні зумовили об'єктивну необхідність знаходження нових форм ведення господарської діяльності з метою забезпечення соціальної стабільності та скорочення розриву між бідними та багатими. Виявлені у дослідженні спільні ознаки, які характеризують діяльність із сільського зеленого туризму та соціальне підприємництво, дають підстави вважати, що сектор сільського зеленого туризму, інтегрований в модель соціального підприємництва, може стати одним із векторів сталого розвитку українського села та стати основою для розробки ефективної національної стратегії розвитку, в основі якої є підприємницька діяльність та освіта.

Література

1. Голуб'як Н. Р. Соціальне підприємництво як механізм вирішення соціально-політичних проблем. URL: <http://dspace.onua.edu.ua/bitstream/handle/11300/7341/Golubyak%20SPACE%202017.pdf?sequence=1&isAllowed=y> (дата звернення: 17.07.2018).
2. Шоляр М. В. Соціальне підприємництво як інструмент вирішення соціальних проблем. *Науковий вісник НЛТУ України. Серія економічна*. 2017. Вип. 27(2). С. 85–89.
3. Шаульська Л. В., Кабаченко Г. С. Розвиток соціального підприємництва як напрям державного регулювання ринку праці. *Економіка і організація управління*. 2016. № 2 (22). URL: <http://jeou.donnu.edu.ua/article/viewFile/4823/4854> (дата звернення: 07.07.2018).
4. Підсумковий звіт за результатами дослідження «Соціальні підприємства в Україні». Київ, 2017. URL: <https://drive.google.com/file/d/0B6DSntNixLtLZHFoTmJ5SIVjS2s/view> (дата звернення: 27.07.2018).
5. Житков А. Сільський зелений туризм – перспективи і перешкоди. URL: <http://www.agroprof.com.ua/statii/1598-silskyu-zelenyy-turyzm-perspektyvy-i-pereshkody> (дата звернення: 17.07.2018).
6. Марушевський Г. «Зелений» бізнес для малих і середніх підприємств: посібник. URL: <http://pleddg.org.ua/wp-content/uploads/2017/11/SME-Guide-web.pdf> (дата звернення: 15.07.2018).
7. Удодова В., Шаповал В. Дослідження досвіду функціонування національних моделей соціального підприємництва. URL: <http://file:///C:/Users/Андрій/Downloads/6165-Текст%20статті-12610-1-10%20160707.pdf> (дата звернення: 27.06.2018).
8. Турський І. В. Український вектор розвитку соціального підприємництва – пріоритет регіонального економічного розвитку. URL: <http://elartu.tntu.edu.ua/.../Український%20вектор%20розвитку%20соціального%20підп.> (дата звернення: 27.07.2018).

References

1. Holubiak N.R. (2017), "Social entrepreneurship as a mechanism for solving socio-political problems", available at: <http://dspace.onua.edu.ua/bitstream/handle/11300/7341/Golubyak%20SPACE%202017.pdf?sequence=1&isAllowed=y> (access date: July 17, 2018).

2. Shkoliar, M.V. (2017), Social entrepreneurship as a way to solve social problems. *Scientific Bulletin of UNFU. Economic Series*, issue 27(2), pp. 85–89.

3. Shaulska, L.V. and Kabachenko, H.S. (2016), "Development of social entrepreneurship as a direction of state regulation of the labor market", *Economics and management organization*, no. 2 (22), available at: URL: <http://jeou.donnu.edu.ua/article/viewFile/4823/4854> (access date: July 7, 2018).

4. "The final report on the results of the study "Social enterprises in Ukraine" (2017), available at: <https://drive.google.com/file/d/0B6DSntNixLtLZHFoTmJ5SIVjS2s/view> (access date: July 27, 2018).

5. Zhytkov, A. "Village green tourism – perspectives and obstacles", available at: <http://www.agroprofi.com.ua/statti/1598-silskyi-zelenyy-turyzm-perspektyvy-i-pereshkody> (access date: July 17, 2018).

6. Marushevskiy, H. "Green Business for Small and Medium-Sized Enterprises: A Guidebook", available at: <http://pleddg.org.ua/wp-content/uploads/2017/11/SME-Guide-web.pdf> (access date: July 15, 2018).

7. Udodova, V. and Shapoval, V. "Research on the functioning of national models of social entrepreneurship", available at: <http://file:///C:/Users/Андрій/Downloads/6165-Текст%20статті-12610-1-1020160707.pdf> (access date: June 27, 2018).

8. Turskyi, I.V. "Ukrainian vector of social entrepreneurship development is a priority of regional economic development", available at: elartu.tntu.edu.ua/.../Український%20вектор%20розвитку%20соціального%20підп. (access date: July 27, 2018).

Стаття надійшла до редакції 03.08.2018 р.

УДК 336.14

JEL Classification H 61

**Ватаманюк-Зелінська У.З.,
д-р екон. наук, доцент, професор кафедри
державних та місцевих фінансів,
Устюжанінова Н.В.,
Львівський національний університет ім. І.Франка**

УДОСКОНАЛЕННЯ СИСТЕМИ КАЗНАЧЕЙСЬКОГО ОБСЛУГОВУВАННЯ У СФЕРІ УПРАВЛІННЯ КОШТАМИ ДЕРЖАВНОГО БЮДЖЕТУ УКРАЇНИ

**Vatamaniuk-Zelinska U.Z.,
dr.sc.(econ.), assoc. prof., professor at the
department of state and local finances,
Ustiuzhaninova N.V.,
Ivan Franko Lviv National University**

IMPROVEMENT OF THE SYSTEM OF TREASURY SERVICE IN THE SPHERE OF MANAGEMENT OF THE FUNDS OF THE STATE BUDGET OF UKRAINE

Постановка проблеми. Казначейське обслуговування бюджетних коштів на сучасному етапі бюджетної реформи в Україні виступає одним із головних елементів забезпечення і підвищення стабільності та захищеності бюджетної системи. Важливим етапом бюджетного процесу, на якому реалізуються визначені завдання та заходи соціально-економічного розвитку держави є виконання бюджету. Функціонування казначейської системи дає можливість на підставі чітко визначених обсягів реальних потреб раціонально проводити оптимізацію бюджетних потоків, забезпечувати безперервне фінансування всіх учасників бюджетних відносин, робити процес виконання бюджету прозорим та ефективним. У цьому контексті актуальним є розкриття сутності та окреслення перспектив розвитку казначейського обслуговування Державного бюджету України.