

УДК 330.322.2:631.1
JEL Classification: Q14

DOI: 10.37332/2309-1533.2020.7-8.19

Козяр Н.О.,
аспірант*,
Вінницький національний аграрний університет

ОРГАНІЗАЦІЙНОГО-ЕКОНОМІЧНІ ЗАСАДИ ФУНКЦІОНУВАННЯ ІНФРАСТРУКТУРИ ІНВЕСТИЦІЙНОЇ ДІЯЛЬНОСТІ В АГРАРНОМУ СЕКТОРІ УКРАЇНИ

Koziar N.O.,
postgraduate student,
Vinnitsia National Agrarian University

ORGANIZATIONAL AND ECONOMIC PRINCIPLES OF FUNCTIONING OF THE INFRASTRUCTURE OF INVESTMENT ACTIVITY IN THE AGRICULTURAL SECTOR OF UKRAINE

Постановка проблеми. Обов'язковою умовою функціонування будь-якого господарюючого суб'єкта нині є формування та відтворення інвестиційних потоків, які забезпечують зростання економіки сільськогосподарських підприємств. Розвиток інвестиційної діяльності сільському господарстві потребує наукового забезпечення. Без глибокого розуміння процесу відтворення інвестиційної діяльності в сільськогосподарських підприємствах, виявлення факторів, які впливають на формування інвестиційної політики, реалізації різнобічних форм інвестиційної діяльності неможливе подальше забезпечення стійкого та конкурентоспроможного сільськогосподарського виробництва. Інвестиції є невід'ємною частиною процесу як простого, так і розширеного відтворення та джерелом забезпечення ефективного функціонування господарств.

Сучасний стан здійснення інвестиційної діяльності в аграрному секторі України характеризується нестабільністю і суперечливістю, відсутністю злагодженого механізму регулювання ринку інвестицій, який би дозволяв підприємствам здійснювати розширене відтворення. Питання активізації інвестиційної діяльності в сільському господарстві зумовлено наявністю високих ризиків і низьким рівнем ліквідності майна, надзвичайно високими процентними ставками за кредити, а також зниженням прибутковості виробничої діяльності.

Аналіз останніх досліджень і публікацій. Питання відтворення капіталу, джерел формування інвестицій і умов їх залучення в економіку досліджуються досить широко. До найбільш відомих зарубіжних науковців, які вивчали процеси інвестування, необхідно віднести: Р. Акоффа, І. Ансоффа, Г. Бірмана, З. Боді, М. Бромвіча, Л. Дж. Гітмана, М. Д. Джонка, Дж. М. Кейнса, У. Кінга, Д. Кліланда, Д. С. Майерса, Д. Норткоппа, Р. Солоу, Дж. Тобіна, І. Фішера, Р. Фостера, Дж. Хікса, У. Ф. Шарпа, С. Шмідта та інших авторів.

Вагомий внесок в економічну теорію засад інвестиційної діяльності, економічної оцінки ефективності інвестицій та інвестиційної привабливості зробили вітчизняні науковці: І. О. Бланк, В. Г. Блохіна, О. М. Варченко, С. О. Гуткевич, О. І. Гуроров, А. С. Даниленко, М. Д. Денисенко, М. І. Долішній, І. О. Іващук, Н. В. Коваль, М. І. Кісіль, Д. Ф. Крисанов, М. Ю. Коденська, П. А. Лайко, Т. В. Майорова, Ю. М. Нестерчук, А. А. Пересада, Л. М. Сатир, А. М. Стельмашук, О. В. Шубравська та багато інших. Однак, незважаючи на підвищений інтерес до розвитку інвестиційної діяльності в сільському господарстві, багато аспектів інвестування є недостатньо розробленими, зокрема його інфраструктурне забезпечення.

Постановка завдання. Метою статті є розробка практичних рекомендацій щодо розвитку інфраструктурного забезпечення інвестиційної діяльності в аграрному секторі України. В процесі проведення дослідження будуть вирішені наступні завдання: розробка та практична реалізація створення інституцій інфраструктурного забезпечення; оцінка умов активізації інноваційно-інвестиційного забезпечення сільського господарства.

Виклад основного матеріалу дослідження. Важливим інструментом активізації інвестиційної діяльності сільськогосподарських товаровиробників на рівні країни та окремих регіонів є створення об'єктів інвестиційної інфраструктури, а також сприятливого макросередовища. Основними елементами інвестиційної інфраструктури повинні стати організації, які надають послуги з

* Науковий керівник: Мазур А.Г. – д-р екон. наук, професор

інформаційного, техніко-технологічного, науково-дослідного, кадрового, консультаційного, фінансового матеріально-технічного забезпечення [1].

Інститутом, який би консолідував науково-технічні структури великих компаній, науково-дослідні станції та лабораторії, дослідні господарства, фірми з венчурного інвестування, інвестиційні фонди та компанії, страхові компанії, кредитні кооперативи, консультаційних та інших спеціалізованих послуг, тобто об'єкти, що здійснюють різні етапи інвестиційного циклу, може стати агроінвестпарк [2]. Вважаємо, що його створення сприятиме об'єднанню зусиль з організації навчальної, науково-дослідницької, інвестиційно-інноваційної діяльності, удосконаленню навчального процесу підготовки спеціалістів для потреб АПК, розробки та пропонування наукомістких технологій та інноваційних розробок на ринку.

Створити регіональний агроінвестпарк у Вінницькій області доцільно на основі Вінницького НАУ, що зумовлено такими причинами: по-перше, аграрний університет розміщений у м. Вінниці, де функціонують сільськогосподарські підприємства, які орієнтуються до здійснення інноваційно-інвестиційної діяльності і можуть виступати як господарства для проходження навчальної та виробничої практики студентів та бути потенційними учасниками апробації інноваційних розробок; по-друге, на території регіону здійснюють діяльність підприємства, що займаються селекційною та племінною роботою, у регіоні розміщені сортовипробувальні ділянки; по-третє, у Вінницькій області функціонують інноваційні господарства. Вважаємо, що в структурі агроінвестпарку доцільно створити бізнес-інкубатор, виробничо-технологічний комплекс, виставковий, інформаційно-консультаційний та навчально-освітній центри (рис. 1).

Управління агроінвестпарком повинен здійснювати директор, який підпорядковується проректору з наукової та інноваційної діяльності ВНАУ. Доцільно передбачити, що агроінвестпарк є госпрозрахунковим структурним підрозділом ВНАУ і створюється для методичного та матеріально-технічного забезпечення навчальної та науково-виробничої діяльності університету, консультаційної, виставкової, інноваційно-інвестиційної, комерційної та інших форм діяльності, проведення семінарів і консультацій керівників та спеціалістів сільськогосподарських підприємств.

На нашу думку, основними напрямками діяльності виробничо-технологічного центру агроінвестпарку є: удосконалення технологій вирощування сільськогосподарських культур та утримання худоби і птиці; створення високопродуктивних сортів і гібридів сільськогосподарських культур із високою якістю продукції та вирощування їх насінневого матеріалу; створення високопродуктивних порід із тривалим періодом господарського використання; удосконалення засобів механізації сільськогосподарського виробництва; удосконалення технологій переробки молока та виробництва молочної продукції, а також м'яса та м'ясної продукції; поліпшення ветеринарного та зоотехнологічного обслуговування тощо.

Основними завданнями бізнес-інкубатора доцільно передбачити: залучення до інноваційно-інвестиційної діяльності студентів, аспірантів, докторантів та наукових працівників; підтримка розвитку малих інноваційних підприємств; надання науковцями сільськогосподарським підприємствам науково-консалтингових послуг щодо розробки попереднього ТЕО (техніко-економічного обґрунтування) та ТЕО; розробки бізнес-плану інвестиційних проєктів; проведення їх експертизи; здійснення екаутингу сільськогосподарських підприємств; аналіз фінансового стану сільгосптоваровиробників та розробка пропозиції щодо підвищення фінансової стійкості, відновлення платоспроможності та ін.; проведення незалежного аудиту; надання інформації за основними розділами бізнес-плану, ТЕО.

Основними завданнями виставкового центру агроінвестпарку повинні стати: організація та проведення виставок наукових досягнень (інноваційних продуктів), обладнання, продукції сільгоспмашинобудування вітчизняних і зарубіжних наукових організацій, окремих науковців; організація та проведення ярмарок наукових розробок та інвестиційних проєктів; комплектування виставкових експозицій; сприяння у встановленні та підтриманні контактів між науково-дослідними організаціями та підприємствами вітчизняних і зарубіжних товаровиробників.

До функцій інформаційно-консультаційного центру агроінвестпарку доцільно віднести: надання інформаційно-консультаційних послуг юридичним та фізичним особам за науковими, технічними і технологічними напрямками; проведення й організація науково-технічних консультацій сільськогосподарських товаровиробників та переробників; реклама сучасних розробок, технологій та товаровиробників, пошук партнерів у міжнародній інформаційній мережі каталогів сучасної техніки, обладнання, технологій; підтримка в оформленні та укладенні контрактів; проведення маркетингових досліджень за замовленнями сільськогосподарських товаровиробників; створення інформаційних баз виробництва техніки, обладнання, технологій та послуг, які пропонуються вітчизняними та зарубіжними виробниками; поширення наукових рекомендацій, надання послуг щодо впровадження результатів наукових робіт і досліджень.

Діяльність науково-освітнього центру агроінвестпарку спрямована на: проведення практичної підготовки фахівців по запровадженню інноваційних розробок; організацію та проведення курсів підвищення кваліфікації фахівців АПК; формування навчальних матеріалів, інформаційної бази, макетів, навчальних матеріалів.

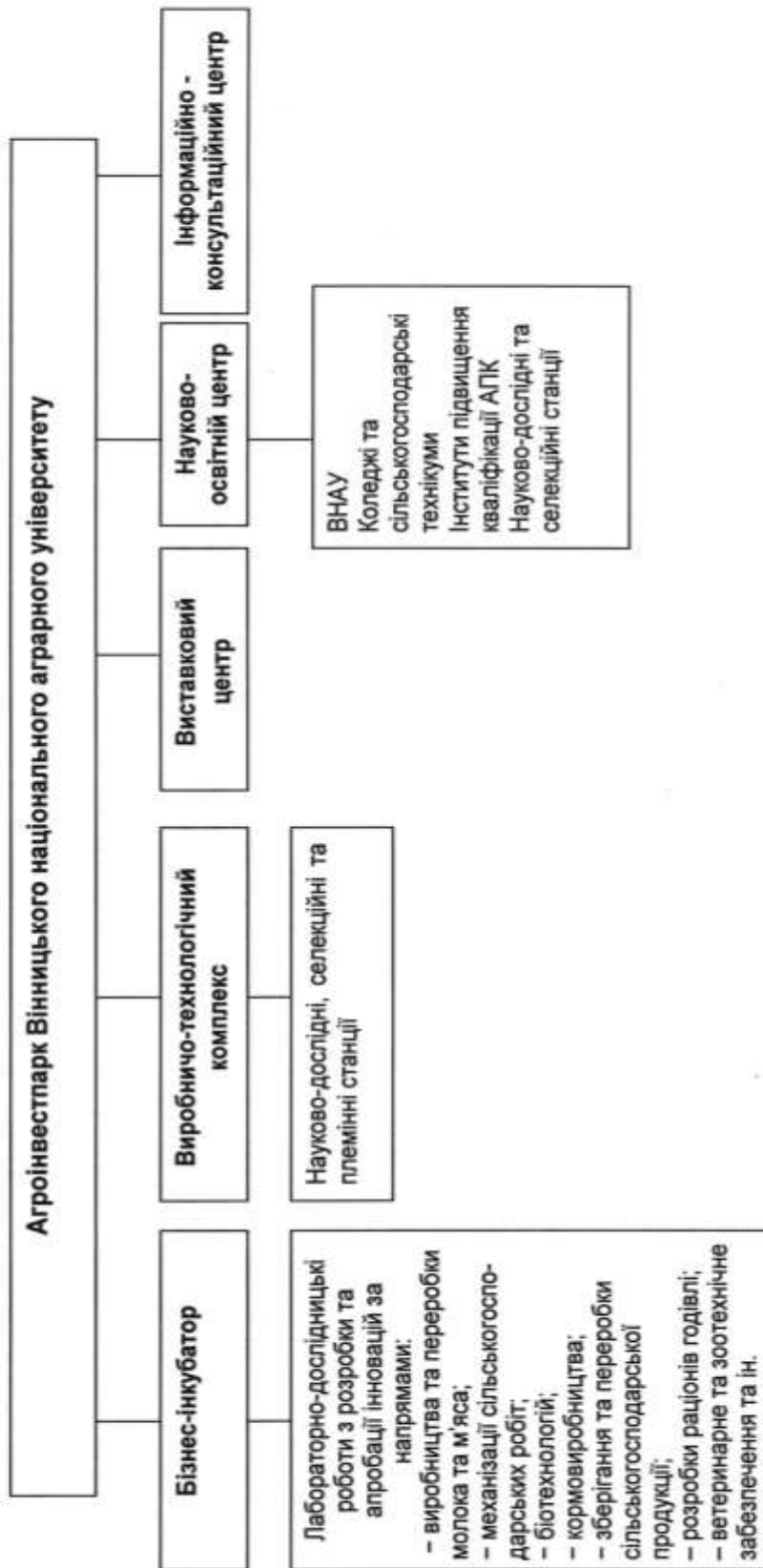


Рис. 1. Структура агроінвестпарку Вінницького національного аграрного університету

Джерело: розроблено автором

Важливою складовою організаційного характеру, що сприяє активізації інноваційно-інвестиційного процесу в сільському господарстві, є створення служби надання інформаційно-консультаційних послуг [3]. Нині такого роду послуги сільськогосподарські товаровиробники одержують від фахівців районних управлінь агропромислового розвитку в пасивній формі на основі проведення семінарів, поширення нормативно-довідкової літератури, рекламних матеріалів та ін. Вище перелічені позиції вважаємо за доцільне сформувати на мережі інформаційно-консультаційних служб (ІКС) з перерозподілом функцій дорадчих служб та за потреби введення додаткових штатних працівників. Такий підхід зумовить удосконалення діяльності регіональних управлінь агропромислового розвитку.

Подальший розвиток регіональних ІКС буде вимагати створення при управлінні агропромислового розвитку національного центру консультування сільськогосподарських товаровиробників, який буде концентрувати всю інформацію, узагальнювати її та передавати департаментам Міністерства аграрної політики та продовольства України та Національній академії аграрних наук України з метою формування банку замовлень інноваційних розробок (рис. 2). Запропонована регіональна ІКС може стати важливим елементом інфраструктури, сприятиме прискоренню використання інноваційних розробок в агросекторі досліджуваної нами області.

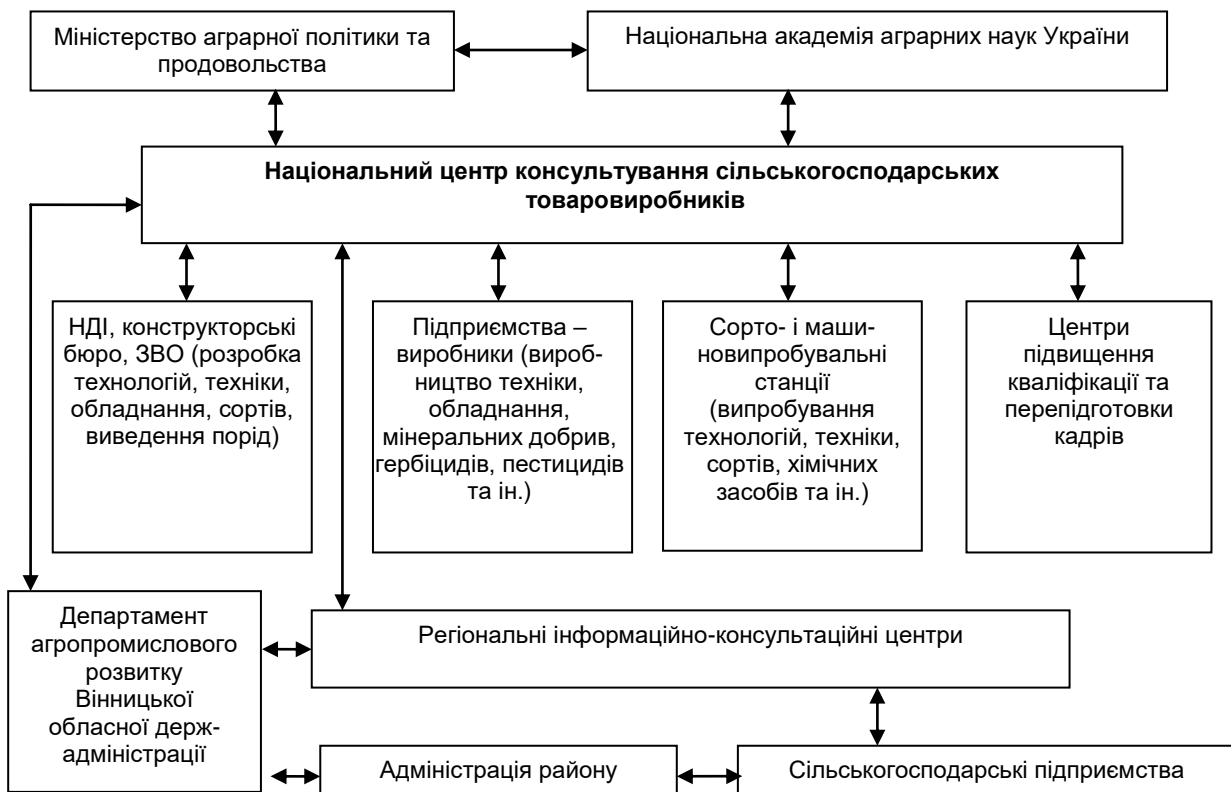


Рис. 2. Організаційна структура інформаційного забезпечення у сільському господарстві Вінницької області

Джерело: розроблено автором

Важливим інструментом забезпечення ефективності інвестиційної діяльності сільськогосподарських підприємств є наступні умови: професійно виконані попереднє ТЕО та ТОО, бізнес-план, які містять формалізований опис предметної області проекту, початкових умов і обмежень; обґрунтування вибору показників оцінки економічної доцільності та аналізу альтернатив із ефективним розподілом ресурсів і розробкою детального фінансового плану з можливістю порівняння варіантів реалізації інвестицій; розробка стратегії маркетингу із визначенням перспективних цільових сегментів; розрахунок фінансового плану за проектом і т.д. [4]. Процедура оцінки ефективності інвестиційних проектів є складною, залежить від обмежуючих чинників, які постійно удосконалюються та оптимізуються.

Вважаємо, що інвестиційний проект є результатом сукупності трудових процесів щодо його розробки та освоєння. Підрозділи підприємства, які розробляють інвестиційні проекти, утворюють організаційну підсистему загальної системи підприємства. Ця підсистема повинна забезпечувати розробку і впровадження інвестицій, спрямованих на досягнення стратегічних цілей підприємства. Оцінка кінцевих результатів інвестиційної діяльності не залежить від підприємства і відбувається у зовнішньому середовищі. Тому доречним буде висновок про необхідність підвищення ефективності

управління інвестиційними проектами на рівні організації їх розробки. У методиці ефективності управління інвестиційним проектом слід передбачити розробку певного способу оцінки рівня економічності стадій життєвого циклу проекту. В економічній літературі не пропонується однозначного підходу до оцінки ефективності управління інвестиційним проектом на стадії розробки й освоєння в межах підприємства [5]. На нашу думку, при вимірюванні рівня ефективності управління інвестиційним проектом необхідно виходити із наступного: інвестиційний проект представляє собою послідовність стадій (особливо важливо для підприємства: розробка інвестиційних проектів; оцінка економічної ефективності інвестиційних проектів; освоєння результатів проекту). Із урахуванням зазначеного, доцільно проводити дослідження кожної стадії та у їх взаємозв'язку як цілого, виділити показники, що характеризують окремо запропоновані стадії. Для характеристики стадій розробки інвестиційного проекту сільськогосподарськими підприємствами можна використати розглянуті за певний період часу такі показники: витрати на розробку інвестиційного проекту; чисельність зайнятих у роботі над проектом; кількість реалізованих інвестиційних проектів; час від початку розробки та реалізації проекту, а також його освоєння. Окрім наведених абсолютних показників, доцільно використати відносні показники, які характеризують стадії розробки інвестиційного проекту: частка власних інвестиційних ресурсів у загальному обсязі фінансування; частка витрат на інвестиційний проект в сумарному обороті або виручці від реалізації сільськогосподарської продукції; частка зайнятих працівників в інвестиційному проекті у загальній чисельності персоналу підприємства; частка коштів, одержаних від реалізації інвестиційних проектів у загальному обсязі товарної продукції і т.д. [6]

Необхідною умовою активізації інноваційно-інвестиційного забезпечення сільського господарства є наявність у галузі кваліфікованих кадрів [7]. Очевидно, що ефективність та можливість використання інноваційних розробок у виробництві значною мірою залежать від компетентності та професіоналізму усіх працівників агросектору. Керівники та фахівці, які є провідною ланкою у впровадженні досягнень науки у практику, в нинішніх умовах, окрім реалізації організаторських навичок та вмінь, повинні постійно вивчати провідний досвід, вміти аналізувати та прогнозувати господарську діяльність [8]. Агровиробництву необхідні якісно нові кадри, які будуть не лише керівниками та технологами, але й підприємцями, які володіють виробничим менеджментом, а також без професійно підготовлених виконавців (насамперед механізаторів).

З метою сприяння інноваційно-інвестиційній діяльності сільгоспідприємств необхідно розробити комплексну та системну кадрову політику як послідовну діяльність органів державної влади та місцевого самоврядування з метою раціонального використання й відтворення кадрового потенціалу сільського господарства. Вважаємо, що з цією метою необхідно підвищити якість підготовки фахівців навчальними закладами аграрної освіти, реформувати систему перепідготовки та підвищення кваліфікації кадрів на усіх рівнях професійної освіти, забезпечити коригування навчальних програм на основі зміщення акценту на практичну підготовку для запровадження прогресивних технологій та техніки. Доцільно також оновити технологію теоретичного та практичного навчання кадрів для інженерно-технічної сфери, агро- і біотехнологій, ветеринарного забезпечення, а також лабораторне обладнання навчальних закладів аграрної освіти. Одним із підходів до розвитку кадрового забезпечення в сільському господарстві слід передбачити створення бази даних кращих випускників навчальних закладів, а також з метою професійної адаптації фахівців сільського господарства доцільно збільшити кількість годин у навчальній програмі для проходження студентами виробничої практики.

Висновки з проведеного дослідження. Отже, важливим інструментом активізації інвестиційної діяльності сільськогосподарських товаровиробників на рівні країни та окремих регіонів є створення об'єктів інвестиційної інфраструктури, а також сприятливого макросередовища. Основними елементами інвестиційної інфраструктури повинні стати організації, які надають послуги з інформаційного, техніко-технологічного, науково-дослідного, кадрового, консультаційного, фінансового забезпечення, а також послуги з матеріально-технічного забезпечення.

Низький рівень державного фінансування сільськогосподарських дорадчих служб та низький рівень кадрового забезпечення є однією із перешкод щодо залучення приватних інвестицій в діяльність малих та середніх господарств корпоративного сектору аграрної економіки.

Вважаємо, що повинна бути розроблена програма розвитку сільськогосподарських дорадчих служб, фінансування якої здійснювалося б на пропорційних засадах за рахунок коштів державного та обласного бюджетів. Крім того, закладам вищої освіти аграрного профілю повинні бути надані певні податкові преференції, які б стимулювали до створення агроінвестпарків та забезпечували надання послуг на безоплатній основі потенційним інвесторам в аграрний сектор України.

Література

1. Стариченко М. А. Інноваційно-інвестиційна діяльність сільськогосподарських підприємств. *Вісник аграрної науки*. 2015. № 4. С. 73-75.

2. Комарова І. Л. Інвестиційна діяльність сільськогосподарських підприємств Черкащини. *Економіка АПК*. 2015. № 4. С. 51-56.
3. Миколаєнко Л. А. Інвестиції в аграрний сектор України. *Науковий вісник Національного університету біоресурсів і природокористування України. Сер. : Економіка, аграрний менеджмент, бізнес*. 2013. Вип. 181(5). С. 66-72.
4. Соломатіна Т. В. Інвестиційне забезпечення стратегічного розвитку фінансового потенціалу аграрного сектору економіки. *Науковий вісник Міжнародного гуманітарного університету. Серія: Економіка і менеджмент*. 2019. Вип. 40. С. 153-160.
5. Ланченко Є. О. Інвестиційне забезпечення створення робочих місць в аграрній сфері. *Економічний вісник університету*. 2020. Вип. 45. С. 21-32.
6. Чеканська Л. А. Інвестиційне забезпечення розвитку аграрних формувань регіону. *Науковий вісник Херсонського державного університету. Серія: Економічні науки*. 2015. Вип. 11(4). С. 82-86.
7. Мацибора Т. В. Інвестиційне забезпечення розвитку сільськогосподарських підприємств. *Економіка АПК*. 2019. № 2. С. 66-72.
8. Митяй О. В. Інвестиційне забезпечення розвитку підприємств агропромислового комплексу. *Науковий вісник Херсонського державного університету. Сер. : Економічні науки*. 2015. Вип. 12(2). С. 87-91.

References

1. Starychenko, M.A. (2015), "Innovation and investment activity of the agricultural enterprises", *Visnyk ahrarnoi nauky*, no. 4, pp. 73-75.
2. Komarova, I.L. (2015), "Investment activity in the agricultural enterprises of Cherkassy region", *Ekonomika APK*, no. 4, pp. 51-56.
3. Mykolaienko, L.A. (2013), "Investments in the agricultural sector of Ukraine", *Naukovyi visnyk Natsionalnoho universytetu bioresursiv i pryrodokorystuvannia Ukrainy. Ser. : Ekonomika, ahrarnyi menedzhment, biznes*, lss. 181(5), pp. 66-72.
4. Solomatina, T.V. (2019), "Investment support for strategic development of the financial potential of the agrarian economy sector", *Naukovyi visnyk Mizhnarodnoho humanitarnoho universytetu. Serii: Ekonomika i menedzhment*, lss. 40, pp. 153-160.
5. Lanченко, Ye.O. (2020), "Investment providing of jobs creation in agrarian sphere", *Ekonomichnyi visnyk universytetu*, lss. 45, pp. 21-32.
6. Chekanska, L.A. (2015), "Investment supporting the development of regional agricultural units", *Naukovyi visnyk Khersonskoho derzhavnoho universytetu. Serii: Ekonomichni nauky*, lss. 11(4), pp. 82-86.
7. Matsyhora, T.V. (2019), "Investment maintenance for agricultural enterprises development", *Ekonomika APK*, no. 2, pp. 66-72.
8. Mytai, O.V. (2015), "Investment providing of development of enterprises of agroindustrial complex", *Naukovyi visnyk Khersonskoho derzhavnoho universytetu. Ser. : Ekonomichni nauky*, lss. 12(2), pp. 87-91.